

**ВОСЬМЫЕ
ПСКОВСКИЕ
МЕЖДУНАРОДНЫЕ
КРАЕВЕДЧЕСКИЕ
ЧТЕНИЯ**

Том I



**Псков
2018**

ВИЛЕНСКИЕ СТРАНИЦЫ БИОГРАФИИ АРХИТЕКТОРА ВЛАДИМИРА НАЗИМОВА

В статье рассказывается о судьбе Владимира Леонидовича Назимова, след которого для псковских исследователей пропал в 1916 г. Отыскался он совсем недавно в местечке Маркучяй, бывшей усадьбе Варвары Алексеевны Пушкиной (урожд. Мельниковой), жены младшего сына поэта Григория Александровича, в которой сейчас располагается Литературный музей А. С. Пушкина.

Ключевые слова: Пушкины, Михайловское, Маркучяй, Вильнюс, Владимир Назимов, Псков.

На семейном погосте Григория Александровича и Варвары Алексеевны Пушкиных в Маркучяй, рядом с белым крестом надгробия матери невестки поэта — Мельниковой Варваре Николаевне — находится ухоженная могила, на которой нет ни памятника, ни креста, ни именной таблички. Вероятно, имя погребённого здесь человека так и осталось бы тайной для будущего поколения, но благодаря рассказам местных жителей и содержанию письма Марии Морозовой, хранящегося в архиве Литературного музея А. С. Пушкина, можно утверждать, что под сводами старинного склепа обрёл вечный покой псковский епархиальный архитектор — Владимир Леонидович Назимов.

Долгое время в истории вильнюсского Литературного музея А. С. Пушкина имя Назимова упоминалось лишь в связи с последней волей хозяйки усадьбы Варвары Алексеевны Пушкиной — о назначении Владимира Леонидовича её душеприказчиком¹⁵. В алфавитном указателе имён представителей русской эмиграции в Польше 1919–1945 гг. о В. Л. Назимове отмечено: «Общественный деятель, управляющий именем В. А. Пушкиной Маркутье, председатель выставочной комиссии Виленского Пушкинского комитета (1937 г.)»¹⁶. Конкретных данных о происхождении, образовании и семейном положении душеприказчика Назимова выяснить длительное время не представлялось возможным. Кем же был тот таинственный человек, к кото-

¹⁵ LVA. F. 1166. Ap. 1. V. 448. L. 884.

¹⁶ Сост. Андрей Р. Мохоля & Павел М. Лавринец. Русская эмиграция в Польше 1919–1945 — алфавитный указатель. «Назимов, В. Л.»

рому, в предчувствии скорой смерти, обратилась Варвара Алексеевна с сокровенной просьбой — спасти усадьбу от разорения и создать в ней музей А. С. Пушкина?

Судьба псковского архитектора Владимира Леонидовича, как и многих его российских современников, была расколота революцией на две части: жизнь в России и жизнь в эмиграции. Псковским исследователям хорошо известна дореволюционная биография Назимова, и этот материал представляет особенный интерес для сотрудников нашего музея. Благодаря подробной биографической справке о Назимове, представленной в статье В. И. Васильева «Скитания Владимира Назимова»¹⁷, и нашим находкам, стала возможна реконструкция биографического материала. В данной работе, во избежание повторения уже опубликованных данных, начнём повествование о судьбе Владимира Леонидовича с обстоятельств его знакомства с семьёй Григория Александровича Пушкина. Архитектор Назимов был женат на Надежде Павловне — старшей дочери Павла Фёдоровича Карпова¹⁸ — управляющего родовым имением Ганнибалов-Пушкиных в селе Михайловском. Надежда с юных лет была дружна с Варварой Алексеевной и Григорием Александровичем. Близким другом семьи Пушкиных стал и её супруг Владимир. Григорий Александрович долгие годы был обеспокоен ветхим состоянием некрополя Ганнибалов-Пушкиных в Святогорском монастыре. Младший сын поэта каждую весну своими силами ремонтировал надгробие отца, но разрушающийся могильный холм требовал более основательного технического решения¹⁹. В преддверии юбилейного празднования Дня рождения Александра Сергеевича, Пушкинский комитет поручил псковскому архитектору В. Л. Назимову произвести необходимые работы по реконструкции некрополя, полный ремонт которого был завершён инженером в 1902 г.²⁰ После продажи Михайловского в 1899 г., Григорий Александрович и Варвара Алексеевна приглашали супругов Назимовых в Вильну, предлагая Владимиру Леонидовичу должность управляющего имением Маркутье. Но архитектор отказался, ссылаясь на семейные хлопоты и чрезмерную занятость.

¹⁷ Васильев В. И. Скитания Владимира Назимова.

¹⁸ Модзалевский Б. Л. Поездка в село Тригорское в 1902 г.: (Отчёт Отделению русского языка и словесности Императорской Академии Наук).

¹⁹ Потресов В. А. Александр Яблоновский. Поездка в Михайловское // Наше Наследие. № 99. 2011.

²⁰ Гейченко С. С., Артамонов М. Д. Пушкинский некрополь. Алгоритм, 2015 г.



Рис. 1. Слева — Владимир Леонидович Назимов (LPM.F323; публикуется впервые); справа — Варвара Алексеевна и Григорий Александрович Пушкины (Маркутье, 1899 г. LPM.F190)

О некоторых подробностях биографии Владимира Леонидовича мы можем узнать из его черновых писем к дочери В. А. Пушкиной — Варваре Васильевне Бибиковой, датированных 1937–1941 гг. Из посланий архитектора становится очевидным, что в период с 1919 г. и до переезда в Вильну, Владимир Леонидович с женой и тремя детьми живут в Эстонии, где отец семейства занимается строительством. Незадолго до болезни Варвары Алексеевны Назимов с женой и дочерью Марией приезжают в Маркутье и по мере возможности помогают Пушкиной «распутывать дела имения». К сожалению, по словам архитектора, спасти Маркутье было уже поздно. После смерти хозяйки усадьбы, Назимов, исполняя духовное завещание, приводит в порядок дом и семейное кладбище Мельниковых-Пушкиных, надеясь после передачи попечения об усадьбе Виленскому Русскому Обществу вернуться в Эстонию²¹.

²¹ ИРЛИ РАН. Архив Маркутье. Ф. 246, № 311 — Назимов, Владимир Леонидович. Черновики писем к Бибиковой, Варваре Васильевне.

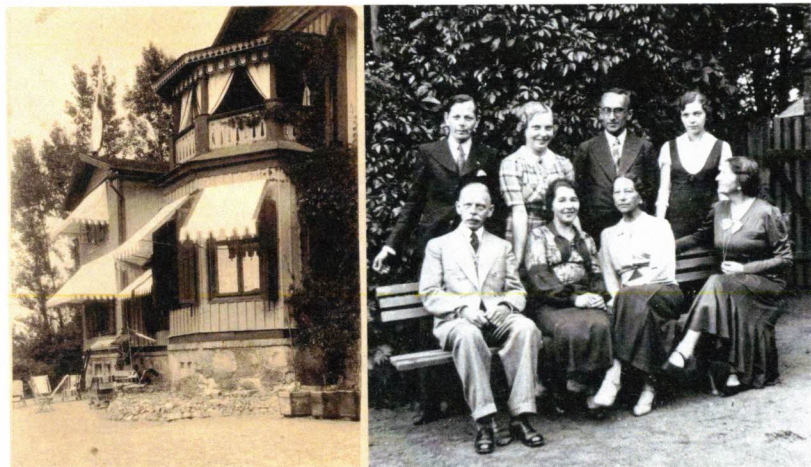


Рис. 2. Слева — дом усадьбы Маркутье (LPM.F026); справа — в усадьбе Маркутье, 1930-е гг.: 1 ряд — В. Л. Назимов, Елена Кожевникова (подруга дочерей), сестра Надежды Павловны Назимовой, Н. П. Назимова (жена); 2 ряд — муж Марии Владимировны Назимовой (зять), Людмила Владимировна Назимова (дочь), Георгий Владимирович Назимов (сын), Мария Владимировна Назимова (дочь) (LPM.F334; публикуется впервые)

Старший сын Назимова Юрий (Георгий), после окончания Нарвской эмигрантской гимназии и Политехникума в Таллинне, в 1931 г. уезжает во Францию, преподаёт математику в частных учебных заведениях Парижа, издаёт журнал «Черпачок». После Второй мировой войны профессор математики Юрий Назимов руководит струнным оркестром «Интерна святого Георгия» в Медоне. В 1957–1958 гг. сын архитектора работает в техническом отделе Министерства авиации Франции. Похоронен на кладбище Сент-Женевьев-де-Буа.

О средней дочери Назимовых Людмиле информации сохранилось мало — возможно, её следы нужно искать в Польше. Младшая — Мария Владимировна Назимова — родилась в 1916 г. В 30-х гг. некоторое время училась в Пушкинской гимназии в Вильно²², по возвращению в Эстонию окончила курсы руководителей детскими садами и воспитателей детей дошкольного возраста при Союзе русских просветительных и благотворительных обществ в Таллинне и курсы сестёр

²² Центральный государственный архив Литвы. Фонд Пушкинской гимназии 183, 2 опись. Личные дела за 1923–1940 год.

милосердия Красного Креста в Нарве. В 1944 г. была вывезена в Германию.

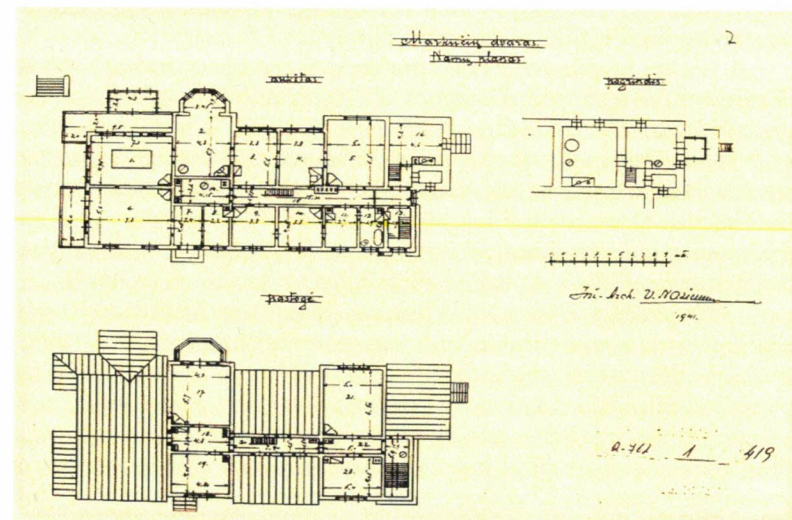


Рис. 5. План дома в Маркучяй, составлен инженером В. Л. Назимовым в 1941 г. (LCVA. R-762, Ap.1, B.419; публикуется впервые)



Рис. 6. Могила В. Л. Назимова (1876–1941) и Варвары Николаевны Мельниковой (1834–1910). Фото Гинтараса Урбонавичюса. LPM

С 1945 г. Мария Владимировна (в замужестве Морозова) проживала во Франции, работала в Париже в профилактическом институте доктора Верна. С 1947 г. — член ассоциации Российского общества Красного Креста (РОКК) в Париже²³.

В 1982 г. Мария Владимировна Морозова пишет письмо на имя руководства Литературного музея А. С. Пушкина: «Многоуважаемый Господин Директор, решаюсь обратиться к Вам с вопросом и просьбой. Я Мария Морозова, урождённая Назимова, дочь Владимира Леонидовича Назимова, похороненного в Маркучяй в 1941 году. Сама я прожила с родителями в Маркучяй с 1933 по 1939 года, и училась в русской гимназии в Вильнюсе, где Варвара Алексеевна Пушкина была попечительницей. Вар. Ал. пригласила в 1933 г. моего отца, проживающего в Эстонской Республике, заняться делами ее имени, очень запутанными. Родители мои были знакомы с Пушкиными с молодых лет. В декабре 1935 г. Варвара Алексеевна скончалась на моих руках, поручив моему отцу быть её душеприказчиком. Недавно я получила сведение от одной родственницы, посетившей Ваш Музей, о том, что могила моего отца существует на прежнем месте, но ни креста, ни памятника больше нет. Очень прошу Вас, сообщить мне правильны ли эти сведения, есть ли возможность поставить на могиле отца хоть просто крест (если можно каменный) с надписью и датой рождения и смерти.

Конечно, я готова за все заплатить, и в случае этой возможности, хотела бы узнать каким образом и на какой адрес можно переслать из Франции деньги?

Если Вас могут заинтересовать кое-какие подробности о последних годах жизни В. А. Пушкиной в Маркучяй, а также сведения о моем отце, буду рада вам сообщить и прислать две-три сохранившиеся у меня фотографии. Заранее Вас благодарю. Уважающая Вас М. Морозова. Орлеан, 5-9-1982»²⁴.

К сожалению, ответа на своё послание Мария Владимировна так и не получила. В начале восьмидесятых подобные просьбы от иностранных граждан рассматривать было не принято. Письмо сохранилось совершенно случайно, благодаря жительнице Маркучяй — Юлии Варфаламеевны Терновской, которая вновь передала конверт в обновлённую администрацию музея в 1990 г. Марии Владимировне Морозовой было отправлено послание с уверениями о целостности захо-

²³ Мухин Л., Аврелия М., Лосская В. Российское зарубежье во Франции 1919–2000. Москва. Наука; Дом-музей Марины Цветаевой.

²⁴ Архив Литературного музея А. С. Пушкина. Вильнюс. Письмо М. В. Морозовой от 1982.09.05.

ронения и необходимости установки креста²⁵. Но, к сожалению, до этого дня дочь Назимова уже не дожила.

В фондах Литературного музея А. С. Пушкина хранятся десятки семейных фотографий Владимира Леонидовича Назимова, его деловые записи, бумаги по инвентаризации имени и черновики писем.

В 1937 г., к столетию со дня смерти Александра Сергеевича, Назимов возглавил Пушкинский Комитет в Вильне. На торжественном собрании Владимир Леонидович впервые рассказал о проекте создания Пушкинского музея в Маркучяй, начало которому, по словам управляющего именем, — «положат личные вещи семьи Григория Александровича и экспонаты Пушкинской выставки «Жизнь и творчество А. С. Пушкина». Выставка открылась 11 февраля в помещении Виленской Пушкинской гимназии²⁶. К этому событию Комитетом был издан каталог с перечнем мемориальных предметов экспозиции, привезённых Григорием Александровичем из села Михайловское²⁷, семейных фотографий потомков поэта и списком книг из различных библиотечных собраний. О Пушкинских днях в Вильне и о создании музея Назимов сообщает в подробном письме Сергею Михайловичу Лифарю — автору специального выпуска Альманаха «А. С. Пушкин и его эпоха», изданного французским журналом «Иллюстрированная Россия», к столетней годовщине смерти поэта²⁸. Вот несколько строк из черновика этого письма: «Мне лично, много лет тому назад, в 1899 году довелось принимать ближайшее участие в организации чествования 100-летнего юбилея со дня рождения Пушкина, в Св. Горах Псковской губернии. И, конечно, я не мог себе представить, что буду участвовать и в происходящем чествовании его памяти к 100-летней годовщине смерти, причём в совершенно иной обстановке и иными условиями»²⁹.

Стараниями Назимова мечта Григория и Варвары Пушкиных постепенно начала осуществляться. В 1940 г. в национализированной усадьбе в Маркучяй был основан музей А. С. Пушкина³⁰. По имеющимся в Литовском Центральном Государственном Архиве документам, с марта 1941 г. усадьба Маркучяй уже официально входит в спи-

²⁵ Архив Литературного музея А. С. Пушкина. Письмо директора музея Бируте Саржицкене от 1990.12.26.

²⁶ Альманах «А. С. Пушкин и его эпоха». «Иллюстрированная Россия». 1937 г. Париж.

²⁷ Архив Литературного музея А. С. Пушкина. LPM. 2325.

²⁸ Архив Литературного музея А. С. Пушкина. LPM. Оп. № 03. Д. № 86.

²⁹ Архив Литературного музея А. С. Пушкина. LPM. Ар. 3. В. 24.

³⁰ Римантас Сидеравичюс. 1999 г. «Литовское пушкиноведение» А. С. Пушкин и Литва. Вильнюс.

сок краеведческих музеев Литвы, служащие которых получают денежное пособие от государства. Документ заверен народным комиссаром просвещения, литовским писателем и переводчиком Антанасом Венцлавой³¹. Фактически, Владимир Леонидович Назимов, с весны 1941 г. до последнего дня своей жизни, исполняет должность первого директора Музея А. С. Пушкина — ведёт активную переписку по хозяйственным вопросам усадьбы, подготавливает документацию на литовском языке, составляет финансовые сметы и отчёты и, кроме прочего, пытается решить материальные и юридические проблемы дочери Варвары Алексеевны во Франции.

За несколько месяцев до смерти Назимов подготавливает точный план всех уровней и помещений жилого дома усадьбы Маркутье³². Это последний чертёж архитектора. Холодным осенним днём 22 октября 1941 г. Владимир Леонидович умирает в одной из городских больниц Вильнюса. В тот год ему исполнилось 65 лет. Гроб с останками Назимова поместили в каменный склеп семейного некрополя Пушкиных-Мельниковых в Макучяй, рядом с прахом матушки Варвары Алексеевны — Мельниковой Варвары Николаевны (1834–1910). Над усыпальницей установили деревянный православный крест, который после 1945 г. был окончательно утрачен. После смерти мужа вдова инженера ещё полгода выполняла обязанности хранительницы Музея-усадьбы. Но в апреле 1942 г., написав просьбу об освобождении от занимаемой должности, Надежда Павловна Назимова уезжает к дочери Марии в Эстонию, затем во Францию, покидая Макучяй навсегда.

В октябре 2018 г. исполняется 77 лет со дня смерти Владимира Леонидовича. Из разрозненных фрагментов жизни, благодаря письмам и архивным документам, воссоздаётся биография Назимова — епархиального псковского архитектора, хранителя пушкинской памяти, первого руководителя Музея А. С. Пушкина в Вильнюсе.

³¹ Литовский Центральный Государственный Архив. R-762, Ар. 1, В. 419, л. 57.

³² Литовский Центральный Государственный Архив. R-762, Ар. 1, В. 419.